

07. Пазар на трудот

07. Labour Market

07. Пазар на трудот

07.01. Вработеност

Методолошки објаснувања.....	247
T-07.01.1: Вработени по сектори и оддели на дејност.....	248
Г-07.01.1: Вработени по пол во Република Македонија	251

07.02. Анкета за работната сила

Методолошки објаснувања.....	252
T-07.02.1: Работоспособно население според економската активност	254
Г-07.02.1: Невработени лица според возраст, 2012	254
T-07.02.2: Работоспособно население според економската активност, 2010-2012	255
T-07.02.3: Работна сила според школската подготовка, 2010-2012	257
T-07.02.4: Стапки на активност на населението на возраст од 15 години и повеќе, 2010-2012	258
T-07.02.5: Вработени според занимањето, 2011-2012.....	259
T-07.02.6: Вработени според статусот во вработеноста, 2010- 2012.....	261
T-07.02.7: Невработени според должината на невработеноста, 2010-2012	262

07.03. Плати

Методолошки објаснувања.....	263
T-07.03.1: Индекси на просечната исплатена номинална и реална нето-плата по вработен и трошоци на животот	264
Г-07.03.1: Индекси на просечната исплатена номинална и реална нето-плата по вработен и трошоци на животот	264
T-07.03.2: Просечна исплатена нето-плата по вработен по сектори и оддели на дејност.....	265
Г-07.03.2: Структура на вработените според висината на нето-платата, вкупно, 2012	270

07. Labour Market

07.01. Employment

Notes on methodology	247
T-07.01.1: Employees by sections and divisions of activity	248
G-07.01.1: Employees by gender to the republic of Macedonia	251

07.02. Labour Force Survey

Notes on methodology	253
T-07.02.1: Working age population by economic activity	254
G-07.02.1: Unemployed persons by age, 2012.....	254
T-07.02.3: Labour force by educational attainment, 2010-2012	257
T-07.02.4: Activity rates of the population aged 15 years and over, 2010-2012	258
T-07.02.5: Employed persons by occupation ¹⁾ , 2011-2012.....	259
T-07.02.6: Employed by status in employment, 2010-2012	261
T-07.02.7: Unemployed persons by duration of unemployment, 2010-2012	262

07.03. Wages

Notes on methodology	263
T-07.03.1: Indices of the average nominal and real net wage paid per employee and consumer price indices	264
G-07.03.1: Indices of the average nominal and real net wage paid per employee and consumer price indices	264
T-07.03.2: Average net wage paid per employee by sections and divisions of activity	265
G-07.03.2: Structure of employees according to the net wage amount, total, 2012	270

Методолошки објаснувања

Извори и методи за прибирање на податоците

Податоците за бројот на вработени, прикажани во Годишникот, се добиени врз основа на "Извештајот за вработени и плати" што се прибира од избрани деловни субјекти како и од нивните единици во состав кои вршат дејност во различни општини во Република Македонија.

Опфат

Од 2003 година, полугодишното истражување за вработени и плати, Труд.1, премина од полугодишна во годишна периодика на спроведување и обработка. Со ова истражување се опфаќаат деловните субјекти од сите облици на сопственост. Во 2004 година, за првпат, во бројот на вработените се вклучени и вработените од Министерството за одбрана и Министерството за внатрешни работи.

При спроведувањето на Годишното истражување за вработените и платите, се применува т.н. "територијален принцип на набљудување" со кој општината е земена како основна територијална единица. Тоа значи дека доколку деловниот субјект има свои деловни или работни единици надвор од територијата на општината каде што е седиштето на деловниот субјект, во својот извештај не прикажува податоци за овие свои единици, бидејќи тие се должни да достават свој посебен извештај. Деловната или работната единица ја прикажува дејноста што ја извршува, а не дејноста на деловниот субјект на кој припаѓа.

Дефиниции

Под поимот "вработени" се подразбираат сите лица кои имаат заснован работен однос со деловниот субјект, без оглед дали работат на неопределено или на определено работно време, како и тоа дали работат полно или покусно од полното работно време.

Во бројот на вработените не се вклучени лицата кои самостојно вршат дејност-професија, како и индивидуалните земјоделци

Notes on methodology

Sources and methods of data collection

Data on employees listed in the Yearbook are obtained from the "Report on Employees and Wages", which is gathered from business entities and from their working units which perform activity in different municipalities in the Republic of Macedonia.

Scope

In 2003, the periodicity of the Survey on Employees and Wages was changed from semi-annual to annual. This survey covers business entities of all types of ownership. In 2004, for the first time, the number of employees included the employees of the Ministry of Defence and the Ministry of Internal Affairs.

The annual survey on employees and wages is conducted according to the "territorial principle", where the municipality is taken as the basic territorial unit. If the business entity has subsidiaries or working units outside the municipal territory where the head office is located, then its reports do not include data for such units, since they have to deliver their own particular report. The subsidiary or working unit presents the activity which it has performed, but not the activity of the business entity it belongs to.

Definitions

Employees are considered to be anyone officially employed by business entities, regardless of whether the position is for an indefinite or definite period, and regardless of whether the individual is employed full or part-time.

The number of employees does not include persons who work in their own business or professional practice, as well as individual farmers. The number of employees does not include persons who work in their own business or professional practice, as well as individual farmers.

T-07.01.1: Вработени по сектори и оддели на дејност¹⁾T-07.01.1: Employees by sections and divisions of activity ¹⁾

		2011	2012		
	ВКУПНО	458 873	474 398		TOTAL
A	ЗЕМЈОДЕЛСТВО, ШУМАРСТВО И РИБАРСТВО	12 394	12 348	A	AGRICULTURE, FORESTRY AND FISHING
01	Растително и животинско производство, лов и услужни дејности поврзани со нив	9 734	9 891	01	Crop and animal production, hunting and related service activities
02	Шумарство и искористување на шуми	2 518	2 315	02	Forestry and logging
03	Рибарство и аквакултура	142	142	03	Fishing and aquaculture
B	РУДАРСТВО И ВАДЕЊЕ НА КАМЕН	3 989	4 382	B	MINING AND QUARRYING
05	Вадење на јаглен и лигнит	80	67	05	Mining of coal and lignite
07	Вадење на руди на метал	2 131	2 463	07	Mining of metal ores
08	Вадење на други руди и камен	1 643	1 716	08	Other mining and quarrying
09	Помошни услужни дејности во рударството	135	136	09	Mining support service activities
B	ПРЕРАБОТУВАЧКА ИНДУСТРИЈА	100 878	101 132	C	MANUFACTURING
10	Производство на прехранбени производи	14 187	14 735	10	Manufacture of food products
11	Производство на пијалаци	2 440	2 250	11	Manufacture of beverages
12	Производство на тутунски производи	3 599	3 196	12	Manufacture of tobacco products
13	Производство на текстил	3 158	2 712	13	Manufacture of textiles
14	Производство на облека	32 525	33 360	14	Manufacture of wearing apparel
15	Производство на кожа и слични производи од кожа	4 154	4 803	15	Manufacture of leather and related products
16	Преработка на дрво и производи од дрво и плута, освен мебел, производство на предмети од слама и плетарски материјал	2 349	2 253	16	Manufacture of wood and of products of wood and cork, except furniture; manufacture of articles of straw and plaiting materials
17	Производство на хартија и производи од хартија	1 716	1 487	17	Manufacture of paper and paper products
18	Печатење и репродукција на снимени медиуми (записи)	2 297	2 380	18	Printing and reproduction of recorded media
19	Производство на кокс и рафинирани нафтени производи	720	708	19	Manufacture of coke and refined petroleum products
20	Производство на хемикалии и хемиски производи	1 094	1 080	20	Manufacture of chemicals and chemical products
21	Производство на основни фармацевтски производи и фармацевтски препарати	1 092	1 109	21	Manufacture of basic pharmaceutical products and pharmaceutical preparations
22	Производство на производи од гума и производи од пластични маси	3 684	3 753	22	Manufacture of rubber and plastic products
23	Производство на други неметални минерални производи	3 442	3 336	23	Manufacture of other non-metallic mineral products
24	Производство на метали	6 537	6 217	24	Manufacture of basic metals
25	Производство на фабрикувани метални производи, освен машини и опрема	6 454	6 460	25	Manufacture of fabricated metal products, except machinery and equipment
26	Производство на компјутерски, електронски и оптички производи	384	350	26	Manufacture of computer, electronic and optical products
27	Производство на електрична опрема	2 871	2 559	27	Manufacture of electrical equipment
28	Производство на машини и уреди, неспомнати на друго место	1 070	1 097	28	Manufacture of machinery and equipment n.e.c.
29	Производство на моторни возила, приколки и полуприколки	1 104	1 210	29	Manufacture of motor vehicles, trailers and semi-trailers
30	Производство на останата опрема за транспорт	453	487	30	Manufacture of other transport equipment
31	Производство на мебел	3 413	3 507	31	Manufacture of furniture

T-07.01.1: Вработени по сектори и оддели на дејност¹⁾T-07.01.1: Employees by sections and divisions of activity ¹⁾

		2011	2012		
	32 Останата производствена индустрија	1 224	1 188	32	Other manufacturing
	33 Поправка и инсталирање на машини и опрема	911	895	33	Repair and installation of machinery and equipment
Г	СНАБДУВАЊЕ СО ЕЛЕКТРИЧНА ЕНЕРГИЈА, ГАС, ПАРЕА И КЛИМАТИЗАЦИЈА	7 711	7 833	D	ELECTRICITY, GAS, STEAM AND AIR CONDITIONING SUPPLY
	35 Снабдување со електрична енергија, гас, пареа и климатизација	7 711	7 833	35	Electricity, gas, steam and air conditioning supply
Д	СНАБДУВАЊЕ СО ВОДА; ОТСТРАНУВАЊЕ НА ОТПАДНИ ВОДИ, УПРАВУВАЊЕ СО ОТПАД И ДЕЈНОСТИ ЗА САНАЦИЈА НА ОКОЛИНАТА	8 555	9 024	E	WATER SUPPLY; SEWERAGE, WASTE MANAGEMENT AND REMEDIATION ACTIVITIES
	36 Собирање, обработка и снабдување со вода	5 589	5 752	36	Water collection, treatment and supply
	37 Отстранување на отпадни води	64	74	37	Sewerage
	38 Дејности за собирање, обработка и отстранување на отпад; обновување на материјали	2 902	3 095	38	Waste collection, treatment and disposal activities; materials recovery
	39 Дејности за санација и останати услуги на управување со отпад	-	103	39	Remediation activities and other waste management services
Ѓ	ГРАДЕЖНИШТВО	26 106	27 575	F	CONSTRUCTION
	41 Изградба на згради	8 181	9 015	41	Construction of buildings
	42 Нискоградба	7 110	6 908	42	Civil engineering
	43 Специјализирани градежни дејности	10 815	11 652	43	Specialised construction activities
Е	ТРГОВИЈА НА ГОЛЕМО И ТРГОВИЈА НА МАЛО; ПОПРАВКА НА МОТОРНИ ВОЗИЛА И МОТОЦИКЛИ	83 679	87 064	G	WHOLESALE AND RETAIL TRADE; REPAIR OF MOTOR VEHICLES AND MOTORCYCLES
	45 Трговија на големо и на мало со моторни возила и мотоцикли и поправка на моторни возила и мотоцикли	5 130	5 638	45	Wholesale and retail trade and repair of motor vehicles and motorcycles
	46 Трговија на големо, освен трговија со моторни возила и мотоцикли	19 067	20 446	46	Wholesale trade, except of motor vehicles and motorcycles
	47 Трговија на мало, освен трговија со моторни возила и мотоцикли	59 482	60 980	47	Retail trade, except of motor vehicles and motorcycles
Ж	ТРАНСПОРТ И СКЛАДИРАЊЕ	26 453	28 441	H	TRANSPORTATION AND STORAGE
	49 Колнен транспорт и цевоводен транспорт	19 939	21 750	49	Land transport and transport via pipelines
	51 Воздухопловен транспорт	179	73	51	Air transport
	52 Складирање и помошни дејности во превозот	3 827	4 167	52	Warehousing and support activities for transportation
	53 Поштенски и курирски дејности	2 508	2 451	53	Postal and courier activities
З	ОБЈЕКТИ ЗА СМЕСТУВАЊЕ И СЕРВИСНИ ДЕЈНОСТИ СО ХРАНА	16 267	18 359	I	ACCOMMODATION AND FOOD SERVICE ACTIVITIES
	55 Објекти за сместување	3 819	4 064	55	Accommodation
	56 Дејности за подготовка на оброци и служење на храна	12 448	14 295	56	Food and beverage service activities
С	ИНФОРМАЦИИ И КОМУНИКАЦИИ	9 823	9 972	J	INFORMATION AND COMMUNICATION
	58 Издавачка дејност	1 120	993	58	Publishing activities
	59 Филмска дејност, продукција на видео и телевизиска програма и дејности на снимање на звучни записи и музичко издаваштво	408	442	59	Motion picture, video and television programme production, sound recording and music publishing activities
	60 Емитирање на програма	2 264	2 152	60	Programming and broadcasting activities
	61 Телекомуникации	3 292	3 266	61	Telecommunications
	62 Компјутерско програмирање, консултантски и сродни дејности	2 038	2 446	62	Computer programming, consultancy and related activities

T-07.01.1: Вработени по сектори и оддели на дејност¹⁾T-07.01.1: Employees by sections and divisions of activity ¹⁾

	2011	2012		
			63	Information service activities
И	ФИНАНСИСКИ ДЕЈНОСТИ И ДЕЈНОСТИ НА ОСИГУРУВАЊЕ	8 513	8 843	K FINANCIAL AND INSURANCE ACTIVITIES
64	Финансиско-услужни дејности, освен осигурување и пензиски фондови	6 580	6 729	64 Financial service activities, except insurance and pension funding
65	Осигурување, реосигурување и пензиски фондови, освен задолжително социјално осигурување	1 315	1 395	65 Insurance, reinsurance and pension funding, except compulsory social security
66	Помошни дејности кај финансиските услуги и дејностите во осигурувањето	618	719	66 Activities auxiliary to financial services and insurance activities
Ј	ДЕЈНОСТИ ВО ВРСКА СО НЕДВИЖЕН ИМОТ	1 714	2 000	L REAL ESTATE ACTIVITIES
68	Дејности во врска со недвижен имот	1 714	2 000	68 Real estate activities
К	СТРУЧНИ, НАУЧНИ И ТЕХНИЧКИ ДЕЈНОСТИ	13 783	15 692	M PROFESSIONAL, SCIENTIFIC AND TECHNICAL ACTIVITIES
69	Правни и сметководствени дејности	6 051	6 884	69 Legal and accounting activities
70	Управувачки дејности; советување во врска со управувањето	785	844	70 Activities of head offices; management consultancy activities
71	Архитектонски дејности и инженерство; техничко испитување и анализа	3 875	4 597	71 Architectural and engineering activities; technical testing and analysis
72	Научно истражување и развој	613	611	72 Scientific research and development
73	Маркетинг (реклама и пропаганда) и истражување на пазарот	930	1 019	73 Advertising and market research
74	Останати стручни, научни и технички дејности	1 086	1 294	74 Other professional, scientific and technical activities
75	Ветеринарни дејности	443	443	75 Veterinary activities
Л	АДМИНИСТРАТВНИ И ПОМОШНИ УСЛУЖНИ ДЕЈНОСТИ	13 319	14 610	N ADMINISTRATIVE AND SUPPORT SERVICE ACTIVITIES
77	Дејности на изнајмување и давање под закуп (лизинг)	463	360	77 Rental and leasing activities
78	Дејности на вработување	5 511	6 223	78 Employment activities
79	Туристички агенции, организатори на патувања (туроператори) и останати резервациски услуги како и дејностите поврзани со нив	803	949	79 Travel agency, tour operator reservation service and related activities
80	Заштитни и истражни дејности	3 294	3 396	80 Security and investigation activities
81	Услуги поврзани со одржување на згради и дејности на уредување и одржување на животната средина и природата	2 315	2 324	81 Services to buildings and landscape activities
82	Канцелариско-администратвни и помошни дејности и деловно-помошни дејности	933	1 358	82 Office administrative, office support and other business support activities
Љ	ЈАВНА УПРАВА И ОДБРАНА; ЗАДОЛЖИТЕЛНО СОЦИЈАЛНО ОСИГУРУВАЊЕ	43 258	44 006	O PUBLIC ADMINISTRATION AND DEFENCE; COMPULSORY SOCIAL SECURITY
84	Јавна управа и одбрана; задолжително социјално осигурување	43 258	44 006	84 Public administration and defence; compulsory social security
М	ОБРАЗОВАНИЕ	36 099	36 002	P EDUCATION
85	Образование	36 099	36 002	85 Education
Н	ДЕЈНОСТИ НА ЗДРАВСТВЕНА И СОЦИЈАЛНА ЗАШТИТА	32 505	32 775	Q HUMAN HEALTH AND SOCIAL WORK ACTIVITIES
86	Дејности за здравствена заштита	27 469	27 547	86 Human health activities

Т-07.01.1: Вработени по сектори и оддели на дејност¹⁾Т-07.01.1: Employees by sections and divisions of activity ¹⁾

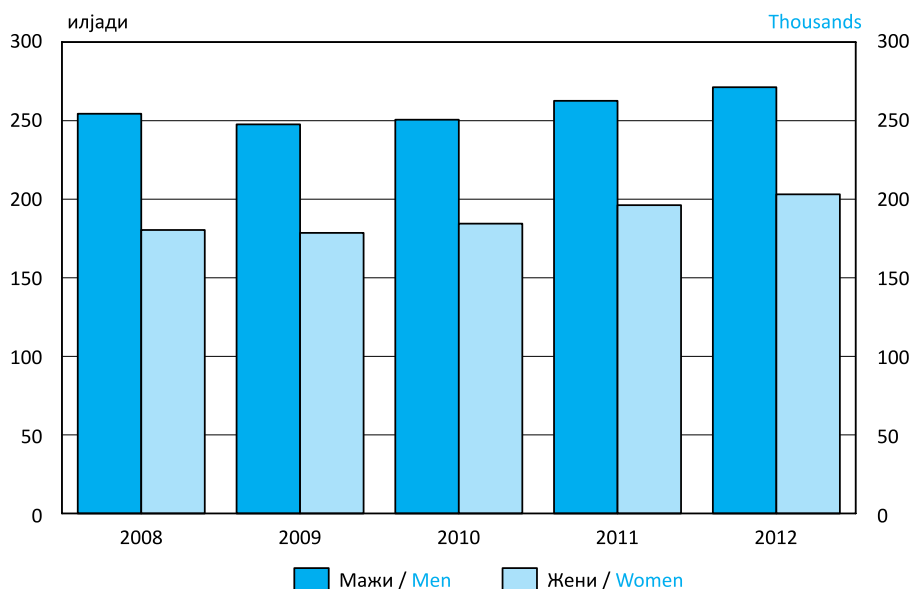
	2011	2012		
87	622	814	87	Residential care activities
88	4 414	4 414	88	Social work activities without accommodation
Њ	7 375	7 986	R	ARTS, ENTERTAINMENT AND RECREATION
90	1 958	2 002	90	Creative, arts and entertainment activities
91	1 225	1 178	91	Libraries, archives, museums and other cultural activities
92	3 110	3 683	92	Gambling and betting activities
93	1 082	1 123	93	Sports activities and amusement and recreation activities
О	6 452	6 354	S	OTHER SERVICE ACTIVITIES
94	1 663	1 452	94	Activities of membership organisations
95	1 036	1 054	95	Repair of computers and personal and household goods
96	3 753	3 848	96	Other personal service activities

¹⁾Државниот завод за статистика, на почетокот на 2011 година ја примени новата **Национална класификација на дејностите (НКД Рев.2)** за прибирање и обработка на податоците за вработени и плати.

¹⁾At the beginning of 2011, the State Statistical Office applied the new **National Classification of Activities (NKD Rev.2)** for collecting and processing data on employees and wages.

Г-07.01.1: Вработени по пол во Република Македонија

G-07.01.1: Employees by gender to the republic of Macedonia



Методолошки објаснувања

Извори и методи за прибирање на податоците

Анкетата за работната сила е еден од основните извори на информации за основните категории на работната сила - вработените, невработените и неактивното население, како и за структурата на овие категории и нивните развојни тенденции. Анкетата за работната сила за првпат беше спроведена во нашата земја во 1996 година. До 2003 година таа се спроведуваше еднаш годишно, а почнувајќи од 2004 година се спроведува континуирано во текот на целата година, со тримесечни пресметки на резултатите.

Анкетата за работната сила се спроведува во согласност со методолошките препораки на Меѓународната организација на трудот (ИЛО) и препораките на Европското статистичко биро (Евростат).

При утврдувањето на конечната концепција на Анкетата се почитувани и специфичностите на Република Македонија во оваа област.

Опфат

Основни единици на набљудување се избраните домаќинства во Република Македонија, и сите лица, членови на избраните домаќинства.

Лицата кои постојано живеат во колективни живеалишта (пензионерски домови, работнички хотели, санаториуми итн.), не се вклучени во истражувањето.

Анкетата за работна сила квартално се спроведува на примерок од 5000 домаќинства на територијата на целата земја.

Дефиниции

Работоспособното население го сочинуваат сите лица на возраст од 15 до 79 години (вклучително и 79). Економски активното население ги вклучува вработените и невработените лица (работна сила).

Како вработени се сметаат лицата на возраст од 15 до 79 години (вклучително и 79) кои:

- за време на извештајната недела работеле за пари (во готово или во натура) или профит, работејќи најмалку 1 час;

- за време на извештајната недела привремено (т.е. поради болест, отсуство, студии, прекин на активност на деловниот субјект итн.) биле отсутни од работното место, но имале работа;

- помагале на семејниот имот или во семејното претпријатие без плата.

Според статусот во вработеноста, вработените се класифицираат на:

- работодавци - лица кои управуваат со сопствен деловен субјект или се сопственици кои работат во сопствен дуќан, или се сопственици на земјоделски имот и вработуваат други лица;

- вработени - лица кои работат во државни институции, деловни субјекти во општествена, мешовита и задружна сопственост или кај приватен работодавец;

- вработени за сопствена сметка - лица кои имаат сопствен деловен субјект, бизнис, самостојно вршат дејност, работат на земјоделски имот со цел да остварат приход, а притоа не вработуваат други лица;

- неплатени семејни работници - лица кои работат без плата во деловен субјект, дуќан или земјоделски имот, во сопственост на некој член од нивното домаќинство.

Како невработени се сметаат лицата на возраст од 15 до 74 години кои ги исполнуваат следните три услови:

- за време на извештајната недела не работеле;

- активно барале работа, т.е. преземале конкретна активност за наоѓање работа;

- биле подготвени да отпочнат со работа во неделата на Анкетата или во наредната недела.

Лицата кои не се вклучени во ниедна од двете категории (вработени и невработени) ја сочинуваат групата на неактивно население, односно оние кои не се во работната сила.

Главни показатели за следење на промените кај работната сила се:

- стапката на активност како учество на работната сила во работоспособното население на возраст од 15 години и повеќе;

- стапката на вработеност како учество на вработените во работоспособното население на возраст од 15 години и повеќе;

- стапката на невработеност како учество на бројот на невработените во вкупната работна сила.

Notes on methodology

Sources and methods of data collection

The Labour Force Survey is one of the basic sources of information on the basic categories of labour force - employed, unemployed, and inactive population, as well as on the structure of these categories and their fluctuations. The Labour Force Survey was carried out for the first time in our country in April 1996. Until 2003, the Labour Force Survey was conducted annually, and since 2004, it is conducted as a continuous survey throughout the year, with quarterly processing of results.

The Labour Force Survey is conducted in accordance with the methodological recommendations of the International Labour Organization (ILO) and the recommendations of the Statistical Office of the European Communities (Eurostat).

The final concept of the Survey was established bearing in mind the specifics of the Republic of Macedonia in this area.

Scope

Basic units of observation are selected households in the Republic of Macedonia, and all persons, members of the selected households.

Persons with a permanent place of residence in collective households (retirement homes, workers' hotels, sanatoriums, etc.) are not covered by the Survey.

Labour Force Survey is conducted on a quarterly sample of 5000 households on the territory of the Republic of Macedonia.

Definitions

Working age population comprises all persons aged from 15 to 79 (including 79).

Economically active population includes the employed and the unemployed persons (labour force).

The persons deemed as employed shall be all persons at the age of 15-79 (including 79), who:

- worked for money (in cash or in kind) or income at least one hour during the reference week;
- during the reference week were temporarily absent from work (due to illness, leave, training, termination of the activity of the business entity, etc.) but had a job;
- were helping on the family property or enterprise without pay.

According to their status in employment, the employed are classified as:

- Employers - persons who manage their own business entity or act as owners employed in their own store, owners of agricultural holdings, employing other persons;
- Employees - persons who work in public administration institutions, business entities in public, mixed and collective ownership, or for a private employer;
- Self-employed - persons who manage their own business entity, business, professional practice or who work on a farm for the purpose of earning a profit, and who do not employ other persons;
- Unpaid family workers - persons who work without pay in a business entity, a store or a farm in owned by another member of their household.

Persons aged between 15 and 74 who satisfy the following three criteria shall be considered unemployed:

- they were without work during the reference week;
- they were active job seekers or have taken concrete activities to find a job;
- they were prepared to start to work in the week of interview or in the following week.

The persons that are not included in any of the two categories (employed and unemployed) constitute the group of those who are not in the labour force, or inactive population.

The main indicators for monitoring the labour force fluctuations are:

- activity rate, as participation of the labour force in the working age population aged 15 years and over;
- employment rate, as participation of the number of employed in the working age population aged 15 years and over;
- unemployment rate as participation of the number of unemployed persons in the total labour force.

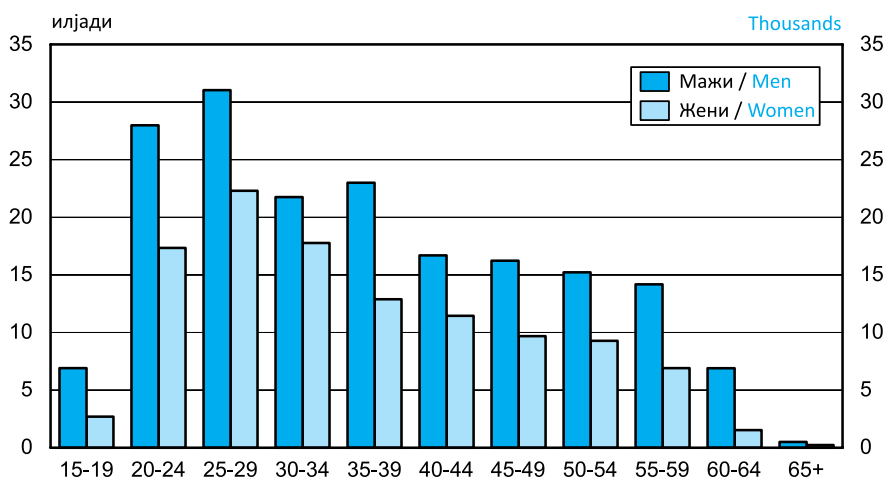
Т-07.02.1: Работоспособно население според економската активност

Т-07.02.1: Working age population by economic activity

	2005	2006	2007	2008	2009	2010	2011	2012	
Активно население									Labour Force
Вкупно	869 187	891 679	907 138	919 424	928 775	938 294	940 048	943 055	Total
Мажи	523 275	543 830	548 141	561 705	570 698	575 349	569 987	573 498	Men
Жени	345 912	347 849	358 998	357 719	358 077	362 945	370 061	369 558	Women
Вработени									Employed
Вкупно	545 253	570 404	590 234	609 015	629 901	637 855	645 085	650 554	Total
Мажи	332 179	351 974	358 835	373 483	389 332	391 923	388 963	393 092	Men
Жени	213 074	218 431	231 399	235 532	240 569	245 932	256 122	257 462	Women
Невработени									Unemployed
Вкупно	323 934	321 274	316 905	310 409	298 873	300 439	294 963	292 502	Total
Мажи	191 096	191 856	189 306	188 222	181 366	183 426	181 024	180 406	Men
Жени	132 838	129 418	127 599	122 187	117 508	117 013	113 939	112 096	Women
Неактивно население									Inactive population
Вкупно	738 810	726 803	721 496	713 917	710 094	710 228	716 166	726 910	Total
Мажи	283 346	264 692	266 460	255 067	248 789	249 044	258 301	261 789	Men
Жени	455 464	462 111	455 036	458 850	461 305	461 184	457 865	465 121	Women

Г-07.02.1: Невработени лица според возраст, 2012

G-07.02.1: Unemployed persons by age, 2012



T-07.02.2: Работоспособно население според економската активност, 2010-2012

T-07.02.2: Working age population by economic activity, 2010-2012

Возраст Age	Работна сила / Labour force			Неактивни лица inactive	Работна сила / Labour force			Неактивни лица inactive
	вкупно total	вработени employed persons	невработени unemployed persons		вкупно total	вработени employed persons	невработени unemployed persons	
2010								
Вкупно / Total	938 294	637 855	300 439	710 228	100.0	100.0	100.0	100.0
15-19	20 592	8 383	12 209	134 508	2.2	1.3	4.1	18.9
20-24	85 840	40 937	44 903	78 314	9.1	6.4	14.9	11.0
25-29	129 992	78 724	51 268	34 202	13.9	12.3	17.1	4.8
30-34	127 691	87 635	40 056	27 311	13.6	13.7	13.3	3.8
35-39	120 708	85 817	34 891	27 225	12.9	13.5	11.6	3.8
40-44	119 860	86 697	33 164	29 235	12.8	13.6	11	4.1
45-49	114 312	85 746	28 566	31 124	12.2	13.4	9.5	4.4
50-54	104 011	78 910	25 101	36 996	11.1	12.4	8.4	5.2
55-59	74 761	54 591	20 170	51 899	8	8.6	6.7	7.3
60-64	32 306	22 714	9 592	67 069	3.4	3.6	3.2	9.4
65 и повеќе/ 65 and over	8 221	7 701	519	192 345	0.9	1.2	0.2	27.1
2011								
Вкупно / Total	940 048	645 085	294 963	716 166	100.0	100.0	100.0	100.0
15-19	20 269	8 386	11 883	132 198	2.2	1.3	4.0	18.5
20-24	80 826	36 838	43 988	81 579	8.6	5.7	14.9	11.4
25-29	129 859	77 103	52 756	34 718	13.8	12.0	17.9	4.8
30-34	131 259	91 814	39 444	25 558	14.0	14.2	13.4	3.6
35-39	121 490	89 758	31 732	27 724	12.9	13.9	10.8	3.9
40-44	116 429	86 111	30 318	31 152	12.4	13.3	10.3	4.3
45-49	113 853	86 948	26 904	31 738	12.1	13.5	9.1	4.4
50-54	103 990	79 053	24 937	37 733	11.1	12.3	8.5	5.3
55-59	80 510	58 559	21 951	48 945	8.6	9.1	7.4	6.8
60-64	34 905	24 306	10 599	69 998	3.7	3.8	3.6	9.8
65 и повеќе/ 65 and over	6 659	6 209	451	194 824	0.7	1.0	0.2	27.2
2012								
Вкупно / Total	943 055	650 554	292 502	726 910	100.0	100.0	100.0	100.0
15-19	16 368	6 762	9 605	127 430	1.7	1.0	3.3	17.5
20-24	85 521	40 196	45 325	74 341	9.1	6.2	15.5	10.2
25-29	128 411	75 079	53 332	35 947	13.6	11.5	18.2	4.9
30-34	133 681	94 160	39 521	26 151	14.2	14.5	13.5	3.6
35-39	122 241	86 358	35 883	29 914	13.0	13.3	12.3	4.1
40-44	114 900	86 756	28 144	31 519	12.2	13.3	9.6	4.3
45-49	112 850	86 935	25 915	34 267	12.0	13.4	8.9	4.7
50-54	103 800	79 297	24 503	38 035	11.0	12.2	8.4	5.2
55-59	81 850	60 755	21 095	52 186	8.7	9.3	7.2	7.2
60-64	35 639	27 194	8 444	78 986	3.8	4.2	2.9	10.9
65 и повеќе/ 65 and over	7 795	7 061	734	198 133	0.8	1.1	0.3	27.3

Т-07.02.3: Работна сила според школната подготовка, 2010-2012

Школска подготовка	2010				2011	
	Работна сила / Labour force				Работна сила /	
	вработени employed persons		невработени unemployed persons		вработени employed persons	
	вкупно total	мажи men	вкупно total	мажи men	вкупно total	мажи men
Вкупно	637 855	391 923	300 439	183 426	645 085	388 963
Без образование	3 764	1 736	3 074	1 705	3 082	1 509
Незавршено основно образование	24 490	12 660	10 366	6 410	22 812	12 199
Основно образование	130 115	86 736	87 193	59 323	130 551	85 963
3 години средно образование	74 959	54 073	39 458	27 231	73 853	52 152
4 години средно образование	267 477	163 168	122 212	71 562	264 780	160 095
Више образование	24 656	13 676	5 163	2 566	20 751	10 920
Високо образование ¹⁾	112 395	59 874	32 973	14 630	129 256	66 124
Структура според степенот на школната подготовка во %						
Вкупно	100.0	100.0	100.0	100.0	100.0	100.0
Без образование	0.6	0.4	1.0	0.9	0.5	0.4
Незавршено основно образование	3.8	3.2	3.5	3.5	3.5	3.1
Основно образование	20.4	22.1	29.0	32.3	20.2	22.1
3 години средно образование	11.8	13.8	13.1	14.8	11.4	13.4
4 години средно образование	41.9	41.6	40.7	39.0	41.0	41.2
Више образование	3.9	3.5	1.7	1.4	3.2	2.8
Високо образование ¹⁾	17.6	15.3	11.0	8.0	20.0	17.0

¹⁾ Високото образование вклучува: високо образование, магистратура и докторат

T-07.02.3: Labour force by educational attainment, 2010-2012

2011		2012				Educational attainment
Labour force		Работна сила / Labour force				
невработени unemployed persons		вработени employed persons		невработени unemployed persons		
вкупно total	мажи men	вкупно total	мажи men	вкупно total	мажи men	
294 963	181 024	650 554	393 092	292 502	180 406	Total
3 428	1 820	3 044	1 698	2 844	1 199	Without education
10 411	7 087	21 088	10 088	10 287	7 052	Incomplete primary and lower secondary education
80 198	56 030	120 579	79 533	74 581	54 122	Primary and lower secondary education
36 194	23 850	72 661	52 435	35 727	23 960	3 years of upper secondary education
120 047	73 534	276 297	168 248	123 686	75 368	4 years of upper secondary education
5 212	2 516	19 903	10 657	3 763	2 085	Higher education
39 473	16 188	136 982	70 432	41 614	16 620	University level education ¹⁾
Structure by educational attainment in %						
100.0	100.0	100.0	100.0	100.0	100.0	Total
1.2	1.0	0.5	0.4	1.0	0.7	Without education
3.5	3.9	3.2	2.6	3.5	3.9	Incomplete primary and lower secondary education
27.2	31.0	18.5	20.2	25.5	30.0	Primary and lower secondary education
12.3	13.2	11.2	13.3	12.2	13.3	3 years of upper secondary education
40.7	40.6	42.5	42.8	42.3	41.8	4 years of upper secondary education
1.8	1.4	3.1	2.7	1.3	1.2	Higher education
13.4	8.9	21.1	17.9	14.2	9.2	University level education ¹⁾

¹⁾ University level education includes: university level education, master's degree and doctorate (PH.D)

T-07.02.4: Стапки на активност на населението на возраст од 15 години и повеќе, 2010-2012

T-07.02.4: Activity rates of the population aged 15 years and over, 2010-2012

Возраст Age	Стапка на активност Activity rate	Стапка на вработеност Employment rate	Стапка на невработеност Unemployment rate
2010			
Вкупно	56.9	38.7	32.0 Total
15-19	13.3	5.4	59.3 15-19
20-24	52.3	24.9	52.3 20-24
25-29	79.2	47.9	39.4 25-29
30-34	82.4	56.5	31.4 30-34
35-39	81.6	58.0	28.9 35-39
40-44	80.4	58.1	27.7 40-44
45-49	78.6	59.0	25.0 45-49
50-54	73.8	56.0	24.1 50-54
55-59	59.0	43.1	27.0 55-59
60-64	32.5	22.9	29.7 60-64
65 и повеќе	4.1	3.8	6.3 65 and over
2011			
Вкупно	56.8	38.9	31.4 Total
15-19	13.3	5.5	58.6 15-19
20-24	49.8	22.7	54.4 20-24
25-29	78.9	46.8	40.6 25-29
30-34	83.7	58.5	30.1 30-34
35-39	81.4	60.2	26.1 35-39
40-44	78.9	58.3	26.0 40-44
45-49	78.2	59.7	23.6 45-49
50-54	73.4	55.8	24.0 50-54
55-59	62.2	45.2	27.3 55-59
60-64	33.3	23.2	30.4 60-64
65 и повеќе	3.3	3.1	6.8 65 and over
2012			
Вкупно	56.5	39.0	31.0 Total
15-19	11.4	4.7	58.7 15-19
20-24	53.5	25.1	53.0 20-24
25-29	78.1	45.7	41.5 25-29
30-34	83.6	58.9	29.6 30-34
35-39	80.3	56.8	29.4 35-39
40-44	78.5	59.3	24.5 40-44
45-49	76.7	59.1	23.0 45-49
50-54	73.2	55.9	23.6 50-54
55-59	61.1	45.3	25.8 55-59
60-64	31.1	23.7	23.7 60-64
65 и повеќе	3.8	3.4	9.4 65 and over

T-07.02.5: Вработени според занимањето ¹⁾, 2011-2012T-07.02.5: Employed persons by occupation¹⁾, 2011-2012

Занимање	2011			2012			Occupation
	Вкупно total	Мажи men	Жени women	Вкупно total	Мажи men	Жени women	
Вкупно	645 085	388 963	256 122	650 554	393 092	257 462	Total
Воени занимања	6 389	5 983	407	4 920	4 346	574	Armed forces
Членови на законодавни и извршни тела, државни функционери, раководни државни службеници, дипломати и директори	37 575	27 097	10 477	34 287	26 376	7 911	Managers
Стручњаци и научници	83 273	39 387	43 887	95 144	45 040	50 105	Professionals
Техничари и сродни работници	66 072	35 167	30 905	63 413	33 550	29 863	Technicians and associate professionals
Службеници	43 196	21 530	21 666	36 876	18 050	18 826	Clerical support workers
Работници во услужни дејности и продажба	96 373	55 509	40 864	106 118	62 466	43 651	Service and sales workers
Стручни работници во земјоделството, шумарството, рибарството и ловот	5 186	4 100	1 086	9 639	7 938	1 701	Skilled agricultural and fishery workers
Занимања за неиндустриски начин на работа во производството	74 984	65 577	9 407	77 362	66 234	11 128	Craft and related trades workers
Ракувачи и составувачи на машини и постројки	78 309	43 910	34 399	79 880	47 334	32 546	Plant and machine operators and assemblers
Елементарни занимања	153 728	90 703	63 025	142 914	81 757	61 157	Elementary occupations
Вкупно	100.0	60.3	39.7	100.0	60.4	39.6	Total
Воени занимања	100.0	93.6	6.4	100.0	88.3	11.7	Armed forces
Членови на законодавни и извршни тела, државни функционери, раководни државни службеници, дипломати и директори	100.0	72.1	27.9	100.0	76.9	23.1	Managers
Стручњаци и научници	100.0	47.3	52.7	100.0	47.3	52.7	Professionals
Техничари и сродни работници	100.0	53.2	46.8	100.0	52.9	47.1	Technicians and associate professionals
Службеници	100.0	49.8	50.2	100.0	48.9	51.1	Clerical support workers
Работници во услужни дејности и работници во продавници и на пазарни продажби	100.0	57.6	42.4	100.0	58.9	41.1	Service and sales workers
Стручни земјоделски работници	100.0	79.1	20.9	100.0	82.4	17.6	Skilled agricultural and fishery workers
Занимања за неиндустриски начин на работа во производството	100.0	87.5	12.5	100.0	85.6	14.4	Craft and related trades workers

T-07.02.5: Вработени според занимањето ¹⁾, 2011-2012T-07.02.5: Employed persons by occupation¹⁾, 2011-2012

Занимање	2011			2012			Occupation
	Вкупно total	Мажи men	Жени women	Вкупно total	Мажи men	Жени women	
Ракувачи и составувачи на машини и постројки	100.0	56.1	43.9	100.0	59.3	40.7	Plant and machine operators and assemblers
Елементарни занимања	100.0	59.0	41.0	100.0	57.2	42.8	Elementary occupations
Вкупно	100.0	100.0	100.0	100.0	100.0	100.0	Total
Воени занимања	1.0	1.5	0.1	0.8	1.1	0.2	Armed forces
Членови на законодавни и извршни тела, државни функционери, раководни државни службеници, дипломати и директори	5.8	7.0	4.1	5.3	6.7	3.1	Managers
Стручњаци и научници	12.9	10.1	17.1	14.6	11.5	19.5	Professionals
Техничари и сродни работници	10.2	9.0	12.1	9.7	8.5	11.6	Technicians and associate professionals
Службеници	6.7	5.5	8.5	5.7	4.6	7.3	Clerical support workers
Работници во услужни дејности и работници во продавници и на пазарни продажби	14.9	14.3	16.0	16.3	15.9	17.0	Service and sales workers
Стручни земјоделски работници	0.8	1.1	0.4	1.5	2.0	0.7	Skilled agricultural and fishery workers
Занимања на неиндустриски начин на работа во производството	11.6	16.9	3.7	11.9	16.8	4.3	Craft and related trades workers
Ракувачи и составувачи на машини и постројки	12.1	11.3	13.4	12.3	12.0	12.6	Plant and machine operators and assemblers
Елементарни занимања	23.8	23.3	24.6	22.0	20.8	23.8	Elementary occupations

¹⁾Занимања според Националната класификација на занимањата ревидирана во согласност со Меѓународната класификација ISCO 2008

¹⁾Occupations according to the National Classification of Occupations revised in accordance with the International Classification of Occupations ISCO 2008

T-07.02.6: Вработени според статусот во вработеноста, 2010- 2012

T-07.02.6: Employed by status in employment, 2010-2012

Статус во вработеноста	2010			2011			2012			Status in employment
	Вкупно total	Мажи men	Жени women	Вкупно total	Мажи men	Жени women	Вкупно total	Мажи men	Жени women	
Вкупно	637 855	391 923	245 932	645 085	388 963	256 122	650 554	393 092	257 462	Total
Вработен	456 037	271 168	184 869	463 075	269 116	193 959	475 909	278 983	196 926	Employee
Работодавец	34 395	25 939	8 456	36 754	27 633	9 121	31 147	22 975	8 171	Employer
Вработен за сопствена сметка	83 312	71 202	12 110	83 551	68 563	14 988	88 162	71 556	16 607	Self-employed
Неплатен семеен работник	64 111	23 614	40 498	61 705	23 651	38 054	55 336	19 578	35 758	Unpaid family worker

Структура според полот во %

Structure by gender in %

Вкупно	100.0	61.4	38.6	100.0	60.3	39.7	100.0	60.4	39.6	Total
Вработен	100.0	59.5	40.5	100.0	58.1	41.9	100.0	58.6	41.4	Employee
Работодавец	100.0	75.4	24.6	100.0	75.2	24.8	100.0	73.8	26.2	Employer
Вработен за сопствена сметка	100.0	85.5	14.5	100.0	82.1	17.9	100.0	81.2	18.8	Self-employed
Неплатен семеен работник	100.0	36.8	63.2	100.0	38.3	61.7	100.0	35.4	64.6	Unpaid family worker

Структура според статусот во вработеноста во % /

Structure by status in employment in %

Вкупно	100.0	100.0	100.0	100.0	100.0	100.0	100.0	100.0	100.0	Total
Вработен	71.5	69.2	75.2	71.8	69.2	75.7	73.2	71.0	76.5	Employee
Работодавец	5.4	6.6	3.4	5.7	7.1	3.6	4.8	5.8	3.2	Employer
Вработен за сопствена сметка	13.1	18.2	4.9	13.0	17.6	5.9	13.6	18.2	6.5	Self-employed
Неплатен семеен работник	10.1	6.0	16.5	9.6	6.1	14.9	8.5	5.0	13.9	Unpaid family worker

T-07.02.7: Невработени според должината на невработеноста, 2010-2012

T-07.02.7: Unemployed persons by duration of unemployment, 2010-2012

Должина на невработеноста	2010			2011			2012			Duration of unemployment
	вкупно total	мажи men	жени women	вкупно total	мажи men	жени women	вкупно total	мажи men	жени women	
Вкупно	300 439	183 426	117 013	294 963	181 024	113 939	292 502	180 406	112 096	Total
До 1 месец	9 968	6 526	3 442	11 088	6 417	4 672	10 831	6 096	4 735	Up to 1 month
2 - 5 месеци	20 935	12 177	8 758	21 656	12 143	9 514	22 413	13 238	9 174	2 - 5 months
6 - 11 месеци	19 238	11 244	7 994	18 560	11 057	7 504	19 031	11 357	7 674	6 - 11 months
12 - 17 месеци	19 614	11 023	8 591	17 798	10 209	7 589	18 634	10 636	7 998	12 - 17 months
18 - 23 месеци	15 465	9 459	6 006	15 140	9 030	6 110	14 032	7 947	6 085	18 - 23 months
2 години	2 632	1 472	1 161	2 730	1 605	1 125	2 126	1 123	1 002	2 years
3 години	22 841	13 928	8 912	24 504	14 986	9 518	27 235	16 219	11 015	3 years
4 години и повеќе	189 747	117 597	72 149	183 486	115 578	67 908	178 201	113 789	64 412	4 years and more
Структура според полот во %										
Structure by gender in %										
Вкупно	100.0	61.1	38.9	100.0	61.4	38.6	100.0	61.7	38.3	Total
До 1 месец	100.0	65.5	34.5	100.0	57.9	42.1	100.0	56.3	43.7	Up to 1 month
2 - 5 месеци	100.0	58.2	41.8	100.0	56.1	43.9	100.0	59.1	40.9	2 - 5 months
6 - 11 месеци	100.0	58.4	41.6	100.0	59.6	40.4	100.0	59.7	40.3	6 - 11 months
12 - 17 месеци	100.0	56.2	43.8	100.0	57.4	42.6	100.0	57.1	42.9	12 - 17 months
18 - 23 месеци	100.0	61.2	38.8	100.0	59.6	40.4	100.0	56.6	43.4	18 - 23 months
2 години	100.0	55.9	44.1	100.0	58.8	41.2	100.0	52.8	47.1	2 years
3 години	100.0	61.0	39.0	100.0	61.2	38.8	100.0	59.6	40.4	3 years
4 години и повеќе	100.0	62.0	38.0	100.0	63.0	37.0	100.0	63.9	36.1	4 years and more
Структура според должината на невработеноста во %										
Structure by duration of unemployment in %										
Вкупно	100.0	100.0	100.0	100.0	100.0	100.0	100.0	100.0	100.0	Total
До 1 месец	3.3	3.6	2.9	3.8	3.5	4.1	3.7	3.4	4.2	Up to 1 month
2 - 5 месеци	7	6.6	7.5	7.3	6.7	8.4	7.7	7.3	8.2	2 - 5 months
6 - 11 месеци	6.4	6.1	6.8	6.3	6.1	6.6	6.5	6.3	6.8	6 - 11 months
12 - 17 месеци	6.5	6	7.3	6.0	5.6	6.7	6.4	5.9	7.1	12 - 17 months
18 - 23 месеци	5.1	5.2	5.1	5.1	5.0	5.4	4.8	4.4	5.4	18 - 23 months
2 години	0.9	0.8	1	0.9	0.9	1.0	0.7	0.6	0.9	2 years
3 години	7.6	7.6	7.6	8.3	8.3	8.4	9.3	9.0	9.8	3 years
4 години и повеќе	63.2	64.1	61.7	62.2	63.8	59.6	60.9	63.1	57.5	4 years and more

Методолошки објаснувања

Извори и методи за прибирање на податоците

Податоците за просечните нето-плати што се објавуваат во Годишникот, се прибираат преку Месечниот извештај за вработени и плати што е воведен во почетокот на 1963 година.

Опфат

Со Месечниот статистички извештај за вработени и плати се опфаќаат деловните субјекти од сите облици на сопственост.

Деловните субјекти во кои од месец во месец се следат платите се избрани почитувајќи го критериумот на минимум застапеност на 70% од вработените во секој оддел од Националната класификација на дејностите.

Дефиниции

Под поимот “исплатени нето-плати” се подразбираат просечните остварени примања во месецот (годината) по вработен, остварени за работа со полно, покусо и подолго од полното работно време (прекувремена работа). Вкупно исплатените нето-плати опфаќаат и: надомест на нето-платата од средствата на деловниот субјект за годишен одмор, државни празници, платено отсуство до седум дена, платено отсуство за стручно усовршување, за боледување до 30 дена, како и по основ на распределба на добивка, без оглед на тоа на кој период се однесуваат; надомест на нето-платата на товар на други деловни субјекти, за време поминато на вежба по покана од надлежен државен орган, цивилна заштита, за вршење граѓански должности и сл.; надомест на нето-платата за поранешни месеци исплатени во текот на извештајниот месец (заостанати исплати).

Индексот на исплатените реални плати претставува однос меѓу индексот на номинално исплатената нето-плата и индексот на трошоците на животот

Notes on methodology

Sources and methods of data collection

The data on the average net wage published in the Yearbook are collected from the “Monthly Report on Employees and Wages”, which was introduced at the beginning of 1963.

Scope

The “Monthly Report on Employees and Wages” covers business entities of all types of ownership.

The business entities where wages are monitored on a monthly basis are selected in compliance with the criterion of minimal representation of 70% of the employed in every section of the National Classification of Activities.

Definitions

The concept “Net wages” applies to average monthly (annual) incomes per employee, for full-time work, shorter or longer than full-time work (overtime). Total net wages include payments in respect of annual vacation, public holidays, paid leave up to seven days, paid leave for educational purposes, for sick leave up to 30 days, as well as payments based on distribution of profit regardless of the period they refer to; allowances added to net wage from other legal entities, for time spent on army service, civil duties, etc; payment added to the net wage paid in the reporting month for previous months (delayed payments).

The index of the real wage is a ratio between the nominal net wage index and the consumer price index

T-07.03.1: Индекси на просечната исплатена номинална и реална нето-плата по вработен и трошоци на животот

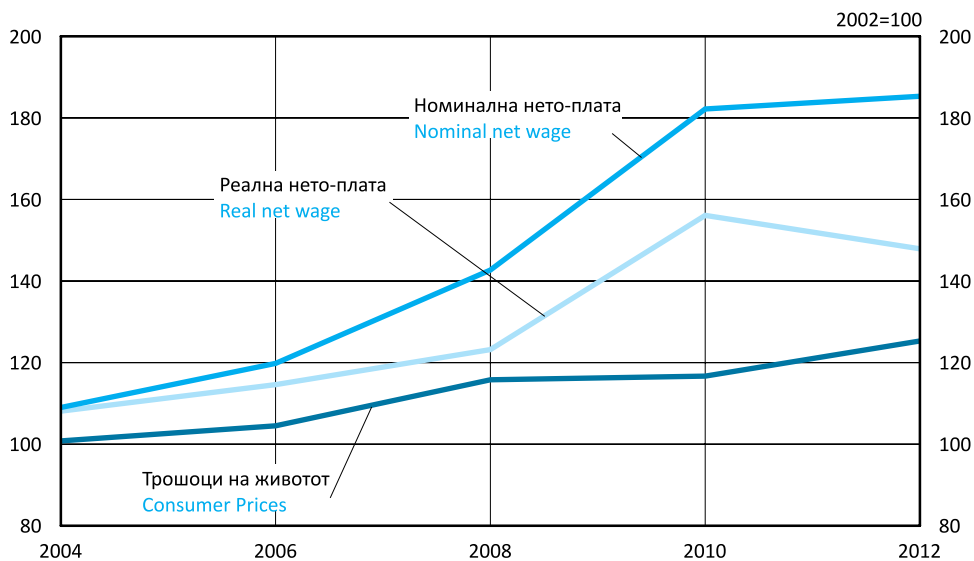
T-07.03.1: Indices of the average nominal and real net wage paid per employee and consumer price indices

2002=100

	Индекси на номиналната нето-плата Indices of nominal net wage	Индекси на трошоците на животот Consumer price indices	Индекси на реалната нето-плата Indices of real net wage
2003	104.8	101.2	103.6
2004	109.0	100.8	108.1
2005	111.7	101.3	110.3
2006	119.8	104.5	114.6
2007	129.3	106.9	120.9
2008	142.7	115.8	123.2
2009	176.9	114.9	154.0
2010	182.2	116.7	156.1
2011	184.8	121.3	152.4
2012	185.3	125.3	147.9

G-07.03.1: Индекси на просечната исплатена номинална и реална нето-плата по вработен и трошоци на животот

G-07.03.1: Indices of the average nominal and real net wage paid per employee and consumer price indices



T-07.03.2: Просечна исплатена нето-плата по вработен по сектори и оддели на дејност

T-07.03.2: Average net wage paid per employee by sections and divisions of activity

СЕКТОРИ И ОДДЕЛИ		Нето-плата по вработен, во денари ¹⁾				SECTIONS AND DIVISIONS	
		Net wage per employee, in denars ¹⁾					
		2009	2010	2011	2012		
ВКУПНО		19 957	20 553	20 847	20 902	TOTAL	
A	ЗЕМЈОДЕЛСТВО, ШУМАРСТВО И РИБАРСТВО	14 273	14 280	14 781	15 641	A	AGRICULTURE, FORESTRY AND FISHING
01	Растително и животинско производство, лов и службени дејности поврзани со нив	12 621	12 387	13 013	13 890	01	Crop and animal production, hunting and related service activities
02	Шумарство и искористување на шуми	18 227	18 812	18 485	19 164	02	Forestry and logging
03	Рибарство и аквакултура	11 423	11 898	12 468	14 941	03	Fishing and aquaculture
B	РУДАРСТВО И ВАДЕЊЕ НА КАМЕН	20 325	21 870	22 690	22 180	B	MINING AND QUARRYING
05	Вадење на јаглен и лигнит	14 764	22 168	21 240	17 906	05	Mining of coal and lignite
07	Вадење на руди на метал	21 594	22 438	23 424	23 507	07	Mining of metal ores
08	Вадење на други руди и камен	19 398	21 003	22 308	20 170	08	Other mining and quarrying
09	Помошни службени дејности во рударството	11 042	-	12 740	17 258	09	Mining support service activities
C	ПРЕРАБОТУВАЧКА ИНДУСТРИЈА	13 738	14 674	15 176	15 300	C	MANUFACTURING
10	Производство на прехранбени производи	16 381	16 058	15 887	15 842	10	Manufacture of food products
11	Производство на пијалаци	24 501	23 150	24 169	23 419	11	Manufacture of beverages
12	Производство на тутунски производи	15 997	17 337	16 864	18 619	12	Manufacture of tobacco products
13	Производство на текстил	9 271	9 746	9 623	10 059	13	Manufacture of textiles
14	Производство на облека	9 135	9 728	10 411	10 440	14	Manufacture of wearing apparel
15	Производство на кожа и слични производи од кожа	9 043	9 383	9 158	9 540	15	Manufacture of leather and related products
16	Преработка на дрво и производи од дрво и плута, освен мебел, производство на предмети од слама и плетарски материјал	9 105	10 269	11 549	11 999	16	Manufacture of wood and of products of wood and cork, except furniture; manufacture of articles of straw and plaiting materials
17	Производство на хартија и производи од хартија	16 810	18 439	17 093	17 606	17	Manufacture of paper and paper products
18	Печатење и репродукција на снимени медиуми (записи)	15 625	16 222	17 010	18 779	18	Printing and reproduction of recorded media
19	Производство на кокс и рафинирани нафтени производи	31 203	32 726	34 227	35 722	19	Manufacture of coke and refined petroleum products
20	Производство на хемикалии и хемиски производи	26 230	21 870	21 217	26 066	20	Manufacture of chemicals and chemical products

Т-07.03.2: Просечна исплатена нето-плата по вработен по сектори и оддели на дејност

Т-07.03.2: Average net wage paid per employee by sections and divisions of activity

СЕКТОРИ И ОДДЕЛИ	Нето-плата по вработен, во денари ¹⁾				SECTIONS AND DIVISIONS
	Net wage per employee, in denars ¹⁾				
	2009	2010	2011	2012	
21 Производство на основни фармацевтски производи и фармацевтски препарати	35 506	39 472	36 165	38 934	21 Manufacture of basic pharmaceutical products and pharmaceutical preparations
22 Производство на производи од гума и производи од пластични маси	10 032	11 483	11 552	13 292	22 Manufacture of rubber and plastic products
23 Производство на други неметални минерални производи	22 526	21 192	23 462	25 086	23 Manufacture of other non-metallic mineral products
24 Производство на метали	17 889	19 388	20 205	19 944	24 Manufacture of basic metals
25 Производство на фабрикувани метални производи, освен машини и опрема	11 784	14 988	17 364	18 631	25 Manufacture of fabricated metal products, except machinery and equipment
26 Производство на компјутерски, електронски и оптички производи	23 426	22 566	24 041	24 982	26 Manufacture of computer, electronic and optical products
27 Производство на електрична опрема	12 948	13 216	15 195	16 909	27 Manufacture of electrical equipment
28 Производство на машини и уреди, неспомнати на друго место	10 654	12 915	13 410	14 387	28 Manufacture of machinery and equipment n.e.c.
29 Производство на моторни возила, приколки и полуприколки	15 973	18 410	22 983	21 345	29 Manufacture of motor vehicles, trailers and semi-trailers
30 Производство на останата опрема за транспорт	17 813	23 525	25 975	25 458	30 Manufacture of other transport equipment
31 Производство на мебел	10 223	11 301	11 781	12 114	31 Manufacture of furniture
32 Останата производствена индустрија	16 215	16 604	16 977	18 389	32 Other manufacturing
33 Поправка и инсталирање на машини и опрема	26 836	26 458	30 481	29 167	33 Repair and installation of machinery and equipment
Г СНАБДУВАЊЕ СО ЕЛЕКТРИЧНА ЕНЕРГИЈА, ГАС, ПАРЕА И КЛИМАТИЗАЦИЈА	33 916	35 254	35 138	35 818	D ELECTRICITY, GAS, STEAM AND AIR CONDITIONING SUPPLY
35 Снабдување со електрична енергија, гас, пареа и климатизација	33 916	35 254	35 138	35 818	35 Electricity, gas, steam and air conditioning supply
Д СНАБДУВАЊЕ СО ВОДА; ОТСТРАНУВАЊЕ НА ОТПАДНИ ВОДИ, УПРАВУВАЊЕ СО ОТПАД И ДЕЈНОСТИ ЗА САНАЦИЈА НА ОКОЛИНАТА	18 203	18 097	18 713	18 677	E WATER SUPPLY; SEWERAGE, WASTE MANAGEMENT AND REMEDIATION ACTIVITIES
36 Собирање, обработка и снабдување со вода	18 594	18 647	19 172	19 333	36 Water collection, treatment and supply

T-07.03.2: Просечна исплатена нето-плата по вработен по сектори и оддели на дејност

T-07.03.2: Average net wage paid per employee by sections and divisions of activity

СЕКТОРИ И ОДДЕЛИ	Нето-плата по вработен, во денари ¹⁾				SECTIONS AND DIVISIONS
	Net wage per employee, in denars ¹⁾				
	2009	2010	2011	2012	
37 Отстранување на отпадни води	14 613	15 567	14 200	14 129	37 Sewerage
38 Дејности за собирање, обработка и отстранување на отпад; обновување на материјали	20 078	16 972	17 768	17 655	38 Waste collection, treatment and disposal activities; materials recovery
39 Дејности за санација и останати услуги за управување со отпад	-	-	-	10 930	39 Remediation activities and other waste management services
f ГРАДЕЖНИШТВО	15 637	15 614	15 986	16 375	F CONSTRUCTION
41 Изградба на згради	12 443	12 699	12 998	13 629	41 Construction of buildings
42 Нискоградба	18 324	16 736	17 030	17 838	42 Civil engineering
43 Специјализирани градежни дејности	17 406	17 242	17 614	17 964	43 Specialised construction activities
E ТРГОВИЈА НА ГОЛЕМО И ТРГОВИЈА НА МАЛО; ПОПРАВКА НА МОТОРНИ ВОЗИЛА И МОТОЦИКЛИ	17 632	18 800	18 630	18 982	G WHOLESALE AND RETAIL TRADE; REPAIR OF MOTOR VEHICLES AND MOTORCYCLES
45 Трговија на големо и на мало со моторни возила и мотоцикли и поправка на моторни возила и мотоцикли	22 728	21 099	20 700	23 747	45 Wholesale and retail trade and repair of motor vehicles and motorcycles
46 Трговија на големо, освен трговија со моторни возила и мотоцикли	23 447	23 803	23 602	24 018	46 Wholesale trade, except of motor vehicles and motorcycles
47 Трговија на мало, освен трговија со моторни возила и мотоцикли	15 463	16 522	16 019	16 114	47 Retail trade, except of motor vehicles and motorcycles
Ж ТРАНСПОРТ И СКЛАДИРАЊЕ	20 526	20 640	21 349	21 191	H TRANSPORTATION AND STORAGE
49 Копнен транспорт и ценоводен транспорт	17 904	17 492	18 430	17 832	49 Land transport and transport via pipelines
51 Воздухопловен транспорт	39 959	51 068	47 529	44 584	51 Air transport
52 Складирање и помошни дејности во превозот	25 471	26 670	27 517	28 240	52 Warehousing and support activities for transportation
53 Поштенски и курирски дејности	20 981	22 318	22 354	22 434	53 Postal and courier activities
З ОБЈЕКТИ ЗА СМЕСТУВАЊЕ И СЕРВИСНИ ДЕЈНОСТИ СО ХРАНА	15 699	14 976	15 013	15 063	I ACCOMMODATION AND FOOD SERVICE ACTIVITIES
55 Објекти за сместување	16 826	16 138	16 509	16 569	55 Accommodation
56 Дејности за подготовка на оброци и служење на храна	13 246	12 065	12 261	12 978	56 Food and beverage service activities
S ИНФОРМАЦИИ И КОМУНИКАЦИИ	33 195	33 363	35 290	35 481	J INFORMATION AND COMMUNICATION
58 Издавачка дејност	25 285	27 749	26 507	24 672	58 Publishing activities

T-07.03.2: Просечна исплатена нето-плата по вработен по сектори и оддели на дејност

T-07.03.2: Average net wage paid per employee by sections and divisions of activity

СЕКТОРИ И ОДДЕЛИ	Нето-плата по вработен, во денари ¹⁾				SECTIONS AND DIVISIONS
	Net wage per employee, in denars ¹⁾				
	2009	2010	2011	2012	
59 Филмска дејност, продукција на видео и телевизиска програма и дејности на снимање на звучни записи и музичко издаваштво	13 053	11 919	13 118	15 023	59 Motion picture, video and television programme production, sound recording and music publishing activities
60 Емитирање на програма	19 097	19 721	20 786	21 712	60 Programming and broadcasting activities
61 Телекомуникации	46 535	44 447	47 850	47 163	61 Telecommunications
62 Компјутерско програмирање, консултантски и сродни дејности	29 902	30 699	30 638	34 253	62 Computer programming, consultancy and related activities
63 Информативни услужни дејности	29 453	27 353	30 773	31 440	63 Information service activities
И ФИНАНСИСКИ ДЕЈНОСТИ И ДЕЈНОСТИ НА ОСИГУРУВАЊЕ	36 145	36 470	38 509	37 397	K FINANCIAL AND INSURANCE ACTIVITIES
64 Финансиско-услужни дејности, освен осигурување и пензиски фондови	35 903	36 247	38 386	37 553	64 Financial service activities, except insurance and pension funding
65 Осигурување, реосигурување и пензиски фондови, освен задолжително социјално осигурување	37 079	36 848	37 995	35 895	65 Insurance, reinsurance and pension funding, except compulsory social security
66 Помошни дејности кај финансиските услуги и дејностите во осигурувањето	41 535	42 778	45 859	41 892	66 Activities auxiliary to financial services and insurance activities
Ј ДЕЈНОСТИ ВО ВРСКА СО НЕДВИЖЕН ИМОТ	22 663	24 094	24 377	24 998	L REAL ESTATE ACTIVITIES
68 Дејности во врска со недвижен имот	22 663	24 094	24 377	24 998	68 Real estate activities
К СТРУЧНИ, НАУЧНИ И ТЕХНИЧКИ ДЕЈНОСТИ	22 755	23 419	25 409	28 096	M PROFESSIONAL, SCIENTIFIC AND TECHNICAL ACTIVITIES
69 Правни и сметководствени дејности	25 552	30 794	36 382	47 224	69 Legal and accounting activities
70 Управувачки дејности; советување во врска со управувањето	22 635	21 604	21 987	25 619	70 Activities of head offices; management consultancy activities
71 Архитектонски дејности и инженерство; техничко испитување и анализа	19 984	20 944	21 747	22 071	71 Architectural and engineering activities; technical testing and analysis
72 Научно истражување и развој	24 143	25 525	25 995	28 696	72 Scientific research and development
73 Маркетинг (реклама и пропаганда) и истражување на пазарот	25 421	28 458	29 915	30 391	73 Advertising and market research
74 Останати стручни, научни и технички дејности	20 087	23 502	32 297	28 820	74 Other professional, scientific and technical activities
75 Ветеринарни дејности	16 134	16 594	17 026	16 815	75 Veterinary activities

T-07.03.2: Просечна исплатена нето-плата по вработен по сектори и оддели на дејност

T-07.03.2: Average net wage paid per employee by sections and divisions of activity

СЕКТОРИ И ОДДЕЛИ		Нето-плата по вработен, во денари ¹⁾				SECTIONS AND DIVISIONS	
		Net wage per employee, in denars ¹⁾					
		2009	2010	2011	2012		
Л	АДМИНИСТРАТВНИ И ПОМОШНИ УСЛУЖНИ ДЕЈНОСТИ	15 718	15 950	15 038	14 066	N	ADMINISTRATIVE AND SUPPORT SERVICE ACTIVITIES
77	Дејности на изнајмување и давање под закуп (лизинг)	17 714	17 483	20 192	18 482	77	Rental and leasing activities
78	Дејности на вработување	16 590	17 383	16 609	14 351	78	Employment activities
79	Туристички агенции, организатори на патувања (туроператори) и останати резервациски услуги како и дејностите поврзани со нив	27 990	22 062	16 795	16 288	79	Travel agency, tour operator reservation service and related activities
80	Заштитни и истражни дејности	12 895	12 342	12 253	12 459	80	Security and investigation activities
81	Услуги поврзани со одржување на згради и дејности на уредување и одржување на животната средина и природата	13 918	14 154	14 274	13 603	81	Services to buildings and landscape activities
82	Канцелариско-администратвни и помошни дејности и деловно-помошни дејности	23 768	25 325	27 635	21 659	82	Office administrative, office support and other business support activities
Љ	ЈАВНА УПРАВА И ОДБРАНА; ЗАДОЛЖИТЕЛНО СОЦИЈАЛНО ОСИГУРУВАЊЕ	24 484	24 854	24 826	24 966	O	PUBLIC ADMINISTRATION AND DEFENCE; COMPULSORY SOCIAL SECURITY
84	Јавна управа и одбрана; задолжително социјално осигурување	24 484	24 854	24 826	24 966	84	Public administration and defence; compulsory social security
М	ОБРАЗОВАНИЕ	19 879	21 177	21 292	21 235	P	EDUCATION
85	Образование	19 879	21 177	21 292	21 235	85	Education
Н	ДЕЈНОСТИ НА ЗДРАВСТВЕНА И СОЦИЈАЛНА ЗАШТИТА	21 916	21 737	21 836	22 399	Q	HUMAN HEALTH AND SOCIAL WORK ACTIVITIES
86	Дејности за здравствена заштита	23 136	22 915	23 257	23 897	86	Human health activities
87	Дејности на социјалната заштита со сместување	17 773	17 137	16 770	17 406	87	Residential care activities
88	Дејности на социјалната заштита без сместување	15 863	16 217	16 243	16 383	88	Social work activities without accommodation
Њ	УМЕТНОСТ, ЗАБАВА И РЕКРЕАЦИЈА	17 783	17 835	19 268	17 731	R	ARTS, ENTERTAINMENT AND RECREATION
90	Креатвни, уметнички и забавни дејности	20 649	21 077	20 908	20 823	90	Creative, arts and entertainment activities
91	Библиотеки, архиви, музеи и останати културни дејности	18 922	19 345	18 877	18 853	91	Libraries, archives, museums and other cultural activities
92	Дејности на коцкање и обложување	11 902	15 573	17 666	15 388	92	Gambling and betting activities
93	Спортски, забавни и рекреативни дејности	14 177	13 987	20 039	15 829	93	Sports activities and amusement and recreation activities

T-07.03.2: Просечна исплатена нето-плата по вработен по сектори и оддели на дејност

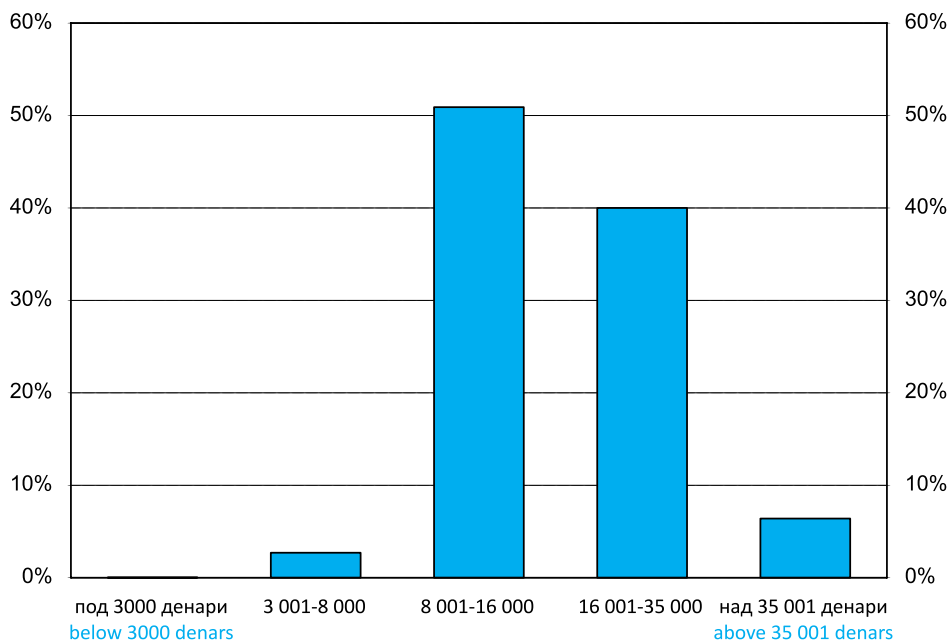
T-07.03.2: Average net wage paid per employee by sections and divisions of activity

СЕКТОРИ И ОДДЕЛИ	Нето-плата по вработен, во денари ¹⁾				SECTIONS AND DIVISIONS
	Net wage per employee, in denars ¹⁾				
	2009	2010	2011	2012	
О ДРУГИ УСЛУЖНИ ДЕЈНОСТИ	19 319	18 989	22 815	23 155	S OTHER SERVICE ACTIVITIES
94 Дејности на организации врз база на зачленување	26 997	28 586	28 462	27 596	94 Activities of membership organisations
95 Поправка на компјутери и предмети за лична употреба и за домаќинства	11 269	12 793	28 644	29 979	95 Repair of computers and personal and household goods
96 Други лични услужни дејности	11 524	12 522	16 393	17 515	96 Other personal service activities

¹⁾ Државниот завод за статистика, на почетокот на 2011 година ја примени новата **Национална класификација на дејностите (НКД Рев.2)** за прибирање и обработка на податоците за просечната месечна исплатената нето - плата. Податоците за просечната исплатена нето-плата по вработен за 2009 и 2010 година се преработени според новата Национална класификација на дејностите (НКД Рев.2).

¹⁾ At the beginning of 2011, the State Statistical Office applied the new **National Classification of Activities (NKD Rev.2)** for collecting and processing data on the average monthly net wages.

The average net wages per employee for 2009 and 2010 have been processed according to the new National Classification of Activities (NKD Rev.2).

Г-07.03.2: Структура на вработените според висината на нето-платата, вкупно, 2012¹⁾G-07.03.2: Structure of employees according to the net wage amount, total, 2012¹⁾

¹⁾ Вработени кои во октомври 2012 година оствариле полн фонд на работно време односно кои имале од 160 до 200 платени работни часови

¹⁾ Employees who worked full number of hours in October 2012, i.e. 160 to 200 paid working hours